

L'ISSOUDUNOIS

Issoudun, Ensemble avec Fierté

BUDGET ET PLANIFICATION 2020

Volume 13, numéro 01

Janvier 2020



Bonne année 2020 à vous tous chers Issoudunoises et Issoudunois.

Que l'année 2020 soit pour vous une année de développement dans les domaines qui vous tiennent à cœur et que la santé soit au rendez-vous pour que vous puissiez réaliser vos objectifs.

Pour 2020, votre conseil municipal a adopté un budget équilibré le 19 décembre dernier qui comporte une augmentation des dépenses de **5,78 %** passant de 1 174 584 \$ à 1 246 610 \$ soit une différence de 72 026 \$. Voici les principaux postes de dépenses qui expliquent cette augmentation :

- Réfection des rues Olivier (parc industriel) et Kirouac pour des coûts d'emprunt approximatifs de 57 700 \$ en capital et intérêts qui a été finalement confirmé le 6 janvier à un peu plus de 48 000 \$
- Sûreté du Québec : 2 400 \$
- Échelles salariales et inflation de 1,9 % : environ 10 000 \$
- Augmentation montant réfection routes : 45 000 \$
- Création d'un surplus réservé pour l'achat d'une remorque pour l'asphalte : 6 300 \$
- Augmentation du coût de la cueillette des matières recyclables : 9 000 \$ (sera ultérieurement remboursé par Recyc-Québec en 2021)
- Frais de refinancement (égouts) : 5 400 \$



Par contre, malgré que ces ajouts totalisent environ 135 800 \$ en augmentations, diverses économies ou compressions dans d'autres postes budgétaires ont permis de rationaliser le tout et d'obtenir **une augmentation du taux de taxation global de 4,60 %** ce qui correspond à 0,032 \$ d'augmentation par tranche de 100 \$ d'évaluation. Notons que l'inflation est de 1,9 % donc l'augmentation des coûts est de 2,7 %. En bref, la simple réfection des rues Olivier et Kirouac coûte plus cher que l'augmentation des taxes puisqu'elle correspondrait à elle seule à plus de 0,05 \$ d'augmentation du taux de taxes global. Ainsi, à titre d'exemple, en 2020, une maison évaluée à 200 000 \$ devrait voir son compte de taxes augmenter d'environ 64 \$.

La municipalité a planifié pour 2020 :



- Prolonger la rue des Trembles et la rue Jobin dans le parc industriel afin d'avoir accès à de nouveaux terrains pour la vente et prolonger le réseau électrique en conséquence. Ces travaux seront payés à même les fonds cumulés par les ventes de terrain dans le parc industriel et ne nécessiteront donc pas de taxation supplémentaire. Total estimé : 210 000 \$
- Réfection de la route du Tunnel qui donne accès à l'autoroute 20 du côté sud : 100 000 \$ pris à même les redevances Carrières et sablières cumulées.
- Réfection de la route et du rang de la Plaine en fonction d'une étude qui sera effectuée pour planifier la réfection. On estime un besoin minimal de 850 000 \$ qui sera possiblement échelonné sur 2 ans. Le programme de la taxe sur l'essence (TECQ), le montant restant des redevances Carrières et sablières et une bonne partie du surplus cumulé seront utilisés pour couvrir ces frais pour ainsi ne pas imposer de pressions supplémentaires sur le compte de taxes des citoyens.

L'Issoudunois

Bulletin d'information de la municipalité d'Issoudun

Annie Thériault
Mairesse



L'Issoudunois en ligne: www.issoudun.qc.ca

APRÈS LEUR ADOPTION PAR LE CONSEIL, LES PROCÈS-VERBAUX SONT TOUJOURS DISPONIBLES

PRINCIPALES DÉCISIONS PRISES PAR VOTRE CONSEIL MUNICIPAL SÉANCES EXTRAORDINAIRES DU 19 DÉCEMBRE 2019 ET SÉANCE ORDINAIRE DU 6 JANVIER 2020

- ADOPTER** les prévisions budgétaires 2020 et le programme triennal d'immobilisations 2020-2022. Pour de plus amples détails, veuillez communiquer avec le bureau municipal.
- ADOPTER** un projet de règlement sur la taxation 2020 et sur la tarification des biens et services municipaux;
- APPROUVER** la reddition de compte du Programme d'aide à la voirie locale provenant du MTQ;
- AUTORISER** des transferts budgétaires pour la fin d'année 2019;
- AUTORISER** l'adhésion des employés à leur association respective (COMBEQ pour l'inspecteur municipal et ADMQ pour le directeur général et la coordonnatrice administrative);
- ADOPTER** la soumission pour le financement du règlement 2019-07 et le refinancement du règlement 2014-10;
- ADOPTER** les règlements 2019-08 modifiant le plan d'urbanisme et 2019-09 modifiant le règlement de zonage;
- AUTORISER** le directeur général a déposé une demande d'aide financière dans le cadre d'Emploi-Été Canada.

Mathieu Roy

Directeur général et secrétaire-trésorier

PROCHAINE SÉANCE ORDINAIRE DU CONSEIL : LUNDI 3 FÉVRIER 2020 À 19H30

*Tous les employés de la municipalité ainsi que le Conseil Municipal
vous souhaite une bonne et heureuse année 2020 !*

LE BRUNCH DE NOËL, TOUJOURS UN BEAU SUCCÈS!

Le 15 décembre dernier avait lieu le 5^e brunch de Noël d'Issoudun. 161 personnes ont répondu à notre invitation et ont pu déguster un succulent déjeuner préparé par le resto *Larry* de St-Flavien. Même Madame la députée Isabelle Lecours était présente. Elle a d'ailleurs pris le temps d'échanger avec de nombreux citoyens.

Plusieurs surprises attendaient les adultes grâce à la générosité des entrepreneurs du coin; Esthétique Allison Demers, Coiffure Karyne Hamel, le restaurant Station Rustique, Atelier Génytech, Microbrasserie La Boîte à Malt, Toilettage Rase-ô-Poils, le restaurant La fin d'la faim, Rôtisserie Fusée Laurier-Station et Excavation Pierre St-Onge.

Le Père-Noël a remis un très beau cadeau aux enfants présents. En effet, un don des Chevaliers de Colomb d'Issoudun nous a permis d'offrir un livre à chacun des enfants. Les sourires étaient nombreux. Par la suite, le merveilleux conte de Casse-Noisette animé par Madame Lucie Belleau a été présenté aux enfants.

Cet événement est toujours un moment fort agréable!

Merci à tous les bénévoles qui ont fait de cette journée un véritable succès!

Marie-Noëlle Bélanger pour le comité des loisirs



RAPPEL - COLLECTE DES SAPINS DE NOËL

Vous pouvez déposer vos sapins de Noël naturels près du gazébo, derrière le centre communautaire, jusqu'au dimanche 12 janvier 2020 (la collecte sera effectuée dès le lendemain matin). Votre arbre doit être complètement dépouillé de décorations, incluant glaçons et pied de plastique.



Nous vous remercions de votre collaboration habituelle.



Connecting – Familles
Familles – **Branchées**

Saviez-vous que le programme « **Familles branchées** » permet aux familles à faible revenu d'avoir accès à internet pour 10.00 \$ par mois? Informez-vous au :

<https://www.familles-branchees.ca/bienvenue>

CALENDRIER DES COLLECTES POUR LES ORDURES ET LA RÉCUPÉRATION 2020

Pour s'assurer de la cueillette, disposez vos bacs le plus près possible de la rue, face à celle-ci, pour qu'ils soient accessibles par le camion. Assurez-vous qu'aucun objet ou véhicule ne puisse nuire au soulèvement mécanique. Disposez les en prenant soin de laisser un espace libre d'au moins 30 cm (12 pouces) entre chacun. Économiquement, il est souhaitable de déposer les bacs uniquement quand ils sont pleins pour éviter des arrêts superflus au camion.

*** Collecte de gros rebuts; communiquez avec Location Demers & Dubois (Recyc°Lav) au 418-881-0084 ***



| MOIS | DATES DES ORDURES | DATES DE LA RÉCUPÉRATION |
|---------|-------------------|--------------------------|
| Janvier | 15 - 29 | 8 - 22 |
| Février | 12 - 26 | 5 - 19 |
| Mars | 11 - 25 | 4 - 18 |
| Avril | 8 - 22 | 1 - 15 - 29 |
| Mai | 6 - 20 | 13 - 27 |
| Juin | 3 - 17 | 10 - 24* |

* Selon l'horaire du site d'enfouissement, lors des jours fériés la collecte risque d'être déplacée.

PATINOIRE EXTÉRIEURE SAISON 2019-2020

Ouverture de la patinoire selon les conditions climatiques. Surveillez l'affiche à l'entrée!



| | Éclairage | Surveillant | Accès au chalet |
|----------|---------------|---------------|-----------------|
| Dimanche | 16h00 à 21h00 | 13h00 à 16h00 | 13h00 à 16h00 |
| Lundi | 16h00 à 21h00 | | |
| Mardi | 16h00 à 21h00 | | 18h30 à 21h30 |
| Mercredi | 16h00 à 21h00 | | |
| Jeudi | 16h00 à 21h00 | 18h00 à 21h00 | 18h00 à 21h00 |
| Vendredi | 16h00 à 23h00 | 18h00 à 21h00 | 18h00 à 22h00 |
| Samedi | 16h00 à 23h00 | 13h00 à 16h00 | 13h00 à 16h00 |

Un local est disponible en tout temps afin d'enfiler vos patins. Accès par la porte côté sud.
Nous ne sommes pas responsables des accidents.

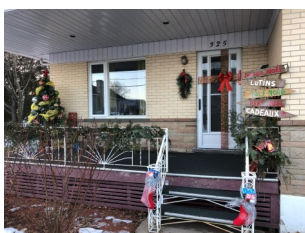
 **GAGNANTS** 
CONCOURS DE DÉCORATIONS DE NOËL

Merci à tous les participants du concours de décorations extérieures pour le temps des fêtes. Considérant la qualité des concurrents, nous avons fait 2 gagnants au hasard au lieu d'un seul.

Félicitation aux gagnants :



Aline Deneault & Serge Blanchet



Line Boisvert

Merci à **RONA** Roger Grenier de Laurier-Station pour sa participation aux prix en bons d'achat.

 **AIRE DE JEUX FAMILIALE**
AU CENTRE COMMUNAUTAIRE

Tous les citoyens et familles d'Issoudun sont invités encore cette année à venir profiter de notre aire de jeux familiale à votre centre communautaire. Deux tables de **tennis sur table (ping-pong)** et un filet de **badminton** sont à votre disposition gratuitement.

Tous les mercredis soir de 18h30 à 20h30
 (pendant les heures d'ouverture de la bibliothèque)

Présentez-vous au comptoir de prêt de la bibliothèque pour emprunter les raquettes et les balles de ping-pong. Les enfants et les adolescents de moins de 14 ans doivent être accompagnés d'un adulte.

Bienvenue à tous!



DES services SPÉCIALISÉS ET PROFESSIONNELS

offerts aux personnes atteintes de cancer de la MRC de Lotbinière.

NOUVEAU SERVICE

ATELIERS RELAX'ART

Une rencontre avec soi à travers des ateliers art créatif animés. Une ambiance sans jugement ni préjugés, pour se détendre, s'amuser et se défouler.

Nul besoin de talent artistique!

Ateliers *gratuits* à partir du 23 janvier 2020.
 1 fois par mois de 13 h 15 à 15 h 30 | **Saint-Flavien**.

RAPPEL DE SERVICE

MASSOTHÉRAPIE

Service de massothérapie offert par une massothérapeute certifiée en oncologie et agréée FMQ, au coût de 10 \$ pour un soin de 60 minutes.

POUR INSCRIPTION ET INFORMATIONS

581 983-9294 | presencelotbiniere@hotmail.com | presencelotbiniere.com

Programmation plein air automne 2019 - hiver 2020

Une invitation du Comité plein air de Lotbinière

- 8 janv. à 10h Ski de fond et raquette à Saint-Agapit
- 15 janv. à 10h Ski de fond à Saint-Apollinaire
- 22 janv. à 10h Ski de fond, marche et raquette à Saint-Flavien
- 29 janv. à 10h Ski de fond et raquette à Dosquet



www.vivreenlotbiniere.com



OFFRES D'EMPLOI À LA MRC DE LOTBINIÈRE

La MRC de Lotbinière est à la recherche d'un(e) conseiller(ère) au développement économique et d'un(e) agent(e) en développement économique. Veuillez vous rendre au <https://www.mrcclotbiniere.org/lotbiniere/emploi/> pour consulter les offres. Les personnes intéressées doivent transmettre leur candidature à info@mrcclotbiniere.org avant 13h00 le 17 janvier 2020.

CLUB DE L'ÂGE D'OR D'ISSOUDUN

Le dîner du Jour de l'An du club de l'âge d'or aura lieu **jeudi le 16 janvier de 11h00 à 16h00** à la grande salle du centre communautaire.

Ceux qui ne sont pas membres et qui désirent participer pourront réserver leur place la veille, en appelant Madame Florence Lacasse au **418 728-2231**.

Les 2e mardis de chaque mois.... Réunion du C.A.
Tous les mardis Soirée de cartes
Tous les mercredis Marche ou ski de fond

Bienvenue à tous!



Maison de la Famille
de Lotbinière

GRATUIT pour toutes les familles

Activités et services
81, rue Rousseau St-Apollinaire
www.maisonfamilotelotbiniere.com

- Mardi **Musclez vos méninges** (aînés)
9h30 à 11h30 Du 7 janvier au 12 mai
- Mardi **Yoga avec Aline Falardeau**
13h00 à 14h30 Du 7 janvier au 10 mars
- Mardi **Bébé-Câlin** (atelier parent-bébé)
13h00 à 15h00 Du 21 janvier au 25 février
- Mardi **Croissance personnelle** (adulte)
13h30 à 15h30 À ma rencontre - du 21 janv. au 14 avril
19h00 à 21h00 Relation aux autres - 21 janv. au 14 avril
- Jeudi **Club informatique**
13h00 à 15h00 Du 16 janvier au 21 mai
- Sam. et dim. **Aide aux devoirs** primaire et secondaire
9h30 à 11h00 Sur rendez-vous du 7 janv. au 30 mai
- Samedi **Stimulation langage motricité** (3 à 7 ans)
9h30 à 11h00 Du 11 janvier au 16 mai
- 11 janvier **Bébé apprend à lire**
9h30 à 11h Méthode simple pour apprendre à lire

Du 14 janvier au 22 mai de 9h00 à 11h00

Chouette & Pirouette

Ateliers découvertes parents-enfants 0-5 ans

- Mardi Salle Chevaliers Colomb, Sainte-Croix
Mercredi Salle communautaire, St-Flavien
Jeudi Salle communautaire, St-Gilles
Vendredi Maison de la Famille, St-Apollinaire



INFORMATION ET INSCRIPTION 418 881-3486

NOUVEAU COMITÉ MADA-FAMILLE



Pour la révision de notre politique des aînés, des familles et de l'enfance, nous vous invitons à vous impliquer auprès du comité *MADA-Famille*. Vous désirez contribuer à améliorer votre municipalité? Voici l'occasion idéale pour le faire!



Pour manifester votre intérêt ou pour toute question, veuillez contacter votre bureau municipal d'ici le **15 janvier 2020** au **418-728-2006**.

LE CERCLE DE FERMIFIÈRES D'ISSOUDUN

En relâche pour janvier, la prochaine rencontre aura lieu **mardi le 11 février à 19h30** à la salle du conseil du centre communautaire.

Pour information, contactez Madame Bernadette Émond au 418 888-4049



CHEVALIERS DE COLOMB

Bonne et heureuse année à tous nos frères Chevaliers.

Les cartes de membres sont arrivées! Venez récupérer la vôtre à la prochaine réunion aura lieu **jeudi 16 janvier 2020 à 20h00**.

Les billets du tirage pour la Campagne des Œuvres charitables des Chevaliers sont également disponibles. Plus de 200 000 \$ en prix! www.chevaliersdecolomb.com

Cette année, les Courses de bazous s'associent au Relais pour la vie! Venez contribuer à amasser des fonds pour une bonne cause tout en profitant d'un excellent spectacle!

Pour vous impliquer et participer à la redistribution des sommes recueillies lors des événements, contactez un Chevalier que vous connaissez ou Simon Noël au [418-285-7967](tel:418-285-7967).



NOUVEAU DANS LA MRC DE LOTBINIÈRE



L'ARTERRE

Accompagner · Jumeler

La MRC de Lotbinière est heureuse d'offrir le service L'ARTERRE sur son territoire. L'ARTERRE est un service de maillage axé sur l'accompagnement et le jumelage entre aspirants-agriculteurs et producteurs sans relève identifiée ou propriétaires de terres et/ou de bâtiments agricoles.

TROUVER UNE RELÈVE



Offre et recherche d'aspirants-agriculteurs qualifiés, puis accompagnement des parties vers les ressources professionnelles dédiées au transfert. Pour les entreprises agricoles et forestières sans relève.

LOUER OU VENDRE



Offre et recherche de surfaces cultivables ou boisées, petites ou grandes, et de bâtiments agricole. Pour les propriétaires qui souhaitent valoriser leurs actifs et les aspirants qui veulent développer leur projet agricole.

PARTENARIAT



Recherche de partenaires pour soutenir ou diversifier votre production actuelle.

Veillez visiter le www.arterre.ca ou contacter votre agente de maillage pour en savoir davantage sur le service et pour vous inscrire.

Sandra Bernier, agente de maillage
sandra.ca@arterre.ca | 418 234-6484



CONNAISSEZ-VOUS LE RADON ?

CE GAZ RADIOACTIF EST RESPONSABLE DE 16% DES CANCERS DU POUMON.
INODORE, INCOLORE, SANS GÔÛT, IL EST DANS TOUTES LES MAISONS À DES CONCENTRATIONS VARIÉES.

NE PRENEZ PAS DE RISQUES ET PROTÉGÉZ VOS POUMONS !

1 ? INFORMEZ-VOUS
AU SUJET DU RADON

2 MASUREZ
À L'AIDE D'UN DOSIMÈTRE

3 CORRIGEZ
SI NÉCESSAIRE

L'ASSOCIATION PULMONAIRE™
Québec

pq.poumon.ca



Sainte-Élisabeth de Lotbinière

Jardins commémoratifs Ste-Élisabeth

Les Jardins commémoratifs de Ste-Élisabeth sont en fonction depuis déjà un an. Nous sommes fiers du travail accompli tout au long de cette année. Les changements sont souvent une source d'inquiétude, de crainte, mais, concernant les cimetières et le fait d'avoir formé une compagnie qui en regroupe neuf, se passe très bien. C'est une réussite.

Nous vous souhaitons une année remplie de bonheur. Que la santé vous accompagne tout au long de cette nouvelle année !

2020

Express
vers Sainte-Foy

Payez-vous un chauffeur à peu de frais!



EN SEMAINE DE

Laurier-Station
Saint-Apollinaire
Sainte-Foy

DÉPARTS le matin et le midi :
Laurier-Station à
6 h 15, 6 h 45, 8 h et 11 h 15

RETOURS le midi et le soir :
Sainte-Foy à
13 h, 16 h 10, 17 h et 18 h 10

Dès lundi
6 janvier

POINTS DE VENTE

PROXIM Kirouac et Lavoie : 130, boul. Laurier, Laurier-Station
JEAN COUTU : 144, Principale, Saint-Apollinaire



Internet sans fil
GRATUIT
dans l'autobus

www.express-lotbiniere.com

LE SENTIER DE RAQUETTE LA TOURBIÈRE

Avec l'arrivée de la saison hivernale, nous vous invitons à chausser vos raquettes pour découvrir ou redécouvrir les magnifiques paysages qu'offre le sentier. Des raquettes à neige sont disponibles pour le prêt (gratuit aux résidents d'Issoudun), pendant les heures d'ouverture du chalet des loisirs.

Le sentier pédestre et de raquette *La Tourbière* sillonne les champs et les boisés vous permettra d'avoir un superbe point de vue sur la grande tourbière d'Issoudun. Cette magnifique tourbière de type ombrotrophe d'une superficie totale de 150 hectares constitue un refuge pour plusieurs espèces fauniques et floristiques.

Conséquentement à des travaux forestiers par un des propriétaires et pour des raisons de sécurité, le sentier sera fermé du lundi au vendredi mais entièrement ouvert la fin de semaine.

Lieu de départ du sentier : Chalet des loisirs de la municipalité d'Issoudun
Longueur du trajet : 4,2 km (aller-retour)
Niveau de difficulté : Facile



Pour information contactez le bureau municipal au 418 728-2006 ou Bertrand Le Grand au 418 728-9128.

Une carte du sentier est affichée sur le babillard extérieur du chalet des loisirs.



REGROUPEMENT
DES JEUNES
DE LOTBINIÈRE

JANVIER 2020

BONS COUPS 2019 DES JEUNES

À VENIR

• 25 janvier :

- Tagball et Subway
- Implication au tournoi d'Hockey Botine de Dosquet

WWW.RJLOTBINIERE.COM

CARREFOUR DU TROC

ATELIERS

Gratuit

8 janvier 2020
De 18h à 20h

Budget



22 janvier 2020
De 18h à 20h

Cuisine
multiculturelle



5 février 2020
De 18h à 20h

Peinture



19 février 2020
De 19h à 20h

Coiffure
hommes/femmes



CARREFOUR
EMPLOI · LOTBINIÈRE

Inscription
obligatoire

Sarah Hamel → 418-888-8855 poste 234
shamel@carrefouemploi.lotbiniere.com

BIBLIOTHÈQUE LA RÊVERIE

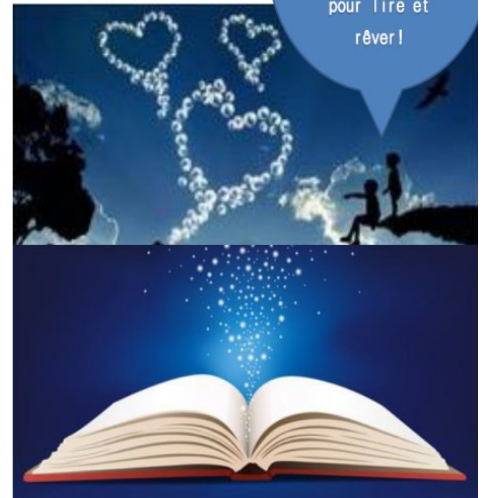


Bibliothèque
La Rêverie...
mon havre de paix
pour lire et
rêver!

Vous avez envie de visiter un musée cet hiver. Pensez à venir chercher la carte Muséo qui vous permet de découvrir de nombreux musées gratuitement (2 adultes et 2 enfants).

N'oubliez pas que votre abonnement à la bibliothèque vous permet de consulter de façon numérique un très grand éventail de revues, dont le Protégez-vous!

Les bénévoles de la bibliothèque travaillent fort pour maintenir notre collection locale de livres stimulantes. Si vous avez des demandes spéciales, faites-nous le savoir! De nombreuses nouveautés sont à votre disposition dès aujourd'hui. En voici quelques-unes :



Bonne année 2020! De la part de tous les bénévoles de la bibliothèque.

HORAIRE DE VOTRE BIBLIOTHÈQUE : MERCREDI DE 18H30 À 20H30 SAMEDI DE 9H30 À 11H00



Bureau municipal

314, rue Principale
Issoudun (Québec)
G0S 1L0

Municipalité d'Issoudun

Heures d'ouverture :

Lundi au jeudi de 9h00 à 12h00 et de 12h30 à 16h30
Vendredi et les jours fériés fermé

Bureau municipal :

418 728-2006
www.issoudun.qc.ca

Issoudunois

Prochaine parution :

Février 2020

Date de tombée :

27 janvier 2020

Informations :

admin@issoudun.qc.ca