

L'ISSOUDUNOIS



Janvier 2026

Bulletin d'information de la Municipalité de Notre-Dame-du-Sacré-Cœur-d'Issoudun

En ligne au www.issoudun.qc.ca

**Toute l'équipe de la Municipalité d'Issoudun souhaite une bonne année 2026
à tous les citoyens et citoyennes!**

SERVICE D'URBANISME

Pour toute question au sujet de l'urbanisme et demande de permis vous pouvez maintenant contacter le service d'urbanisme à l'adresse urbanisme@issoudun.qc.ca ou par téléphone au 418 728-6045.



Dimanche	Lundi	Mardi	Mercredi	Jeudi	Vendredi	Samedi
8 février	9 Fermières Grande salle 19h	10 FADOQ Conseil 9h	11 Biblio 16h-20h	12	13	14 Biblio 9h30-11h30
15	16	17	18 Biblio 16h-20h	19 FADOQ Grande salle 9h	20	21 Biblio 9h30-11h30
22	23	24	25 Biblio 16h-20h	26	27	28 Biblio 9h30-11h30
1 ^{er} mars	2 Conseil 19h30	3	4 Biblio 16h-20h	5	6	7 Biblio 9h30-11h30
8	9 Fermières Grande salle 19h	10 FADOQ Conseil 9h	11 Biblio 16h-20h	12	13	14 Biblio 9h30-11h30

PRINCIPALES DÉCISIONS PRISES PAR VOTRE CONSEIL MUNICIPAL À LA SÉANCE

DU 12 JANVIER 2026

AUTORISER/ADOPTER

- Adoption du budget pour l'année financière 2026 d'un montant de 2 004 907\$
- Adoption de la programmation #1 pour le Programme de transfert pour les infrastructures d'eau et collectives du Québec (TECQ) 2024-2028. Cette subvention représente près de 670 000\$, échelonnés sur 4 ans, pour nos infrastructures municipales. Celle-ci servira à améliorer la route de la Plaine ainsi que le 6e rang Ouest.
- Dépôt de lettres d'annonces confirmant la subvention au FRR volet 2 pour le service intermunicipal d'urbanisme ainsi que pour les travaux publics. Au total, c'est près de 350 000\$, échelonnés sur 4 ans, pour notre municipalité.

RÈGLEMENTS

- Dépôt du 1^{er} projet du Règlement 2026-01 décrétant l'imposition des taxes foncières, de la taxe spéciale, des taxes de secteur et de la tarification pour les services municipaux pour l'exercice financier 2026

OCTROI

- Octroi de contrat à PG Solutions pour deux logiciels pour la gestion municipale
- Octroi de la demande de dérogation mineure sur le lot #4 337 533 visant à corriger la superficie du terrain

Élizabeth Charest

Directrice générale et greffière-trésorière



VOTRE BUREAU MUNICIPAL

Heures d'ouverture: Lundi au jeudi de 9h00 à 12h00 et 12h30 à 16h30

Vendredi et jours fériés: **FERMÉ**

Coordonnées: 314, rue Principale, Issoudun, G0S 1L0, 418 728-2006

Directrice générale: dg@issoudun.qc.ca

Comptabilité: comptabilite@issoudun.qc.ca

Adjointe administrative et coordonnatrice des loisirs: admin@issoudun.qc.ca

Budget 2026

Chers citoyens,

Au nom du conseil municipal, je tiens d'abord à vous souhaiter une très belle année 2026, remplie de santé et de petits bonheurs.

Le lundi 12 janvier dernier, le conseil a adopté le budget 2026. Nous avons fait le choix de maintenir une augmentation raisonnable des taxes, soit **2,87 %**, ce qui représente une hausse de **2,2 ¢ par 100 \$ d'évaluation**. À titre d'exemple, pour une maison évaluée à 220 000 \$, cela correspond à une augmentation annuelle d'environ **48 \$**.



Bonne nouvelle toutefois : la taxation pour les matières résiduelles (recyclage, compost et ordures) diminue, passant de **246,65 \$ à 207,44 \$**, ce qui viendra compenser en grande partie la hausse du taux de taxes.

Voici les principaux éléments prévus au budget 2026 :

Voirie

Les coûts des travaux ont fortement augmenté au cours des dernières années et les besoins sur notre réseau routier sont bien réels. C'est pourquoi le budget de la voirie a été augmenté de **33 %**.

Grâce à une nouvelle entente intermunicipale, un nouvel employé a été embauché en juin dernier (environ trois jours par semaine), de même qu'un directeur des travaux publics présent une journée par semaine. Ce soutien est essentiel, notamment pour la planification des travaux, la préparation des devis et les demandes de subventions.

Nous avons d'ailleurs obtenu une **subvention de 525 000 \$ sur trois ans** afin d'aider à couvrir les coûts liés à cette entente.

Un montant supplémentaire de **30 000 \$** est aussi prévu pour réaliser des caractérisations de sol, nécessaires avant d'entreprendre des travaux majeurs sur certaines routes, dont le rang Bois-Franc Est et le rang Pierriche Ouest. Ces études sont obligatoires pour pouvoir demander des subventions.

Des travaux sont également prévus pour compléter la réfection du rang de la Plaine et de la route de la Plaine, en partie grâce à une aide financière provenant du programme TECQ.

Quotes-parts à la MRC

Les quotes-parts versées à la MRC augmentent de **23 567 \$**, soit environ **10 %** pour notre municipalité.

Environ la moitié de cette hausse s'explique par l'amélioration du service incendie, notamment avec l'ajout de personnel régional (direction et adjoints). Le reste est attribuable à l'augmentation des coûts informatiques liés au soutien et à la sécurité, ainsi qu'aux ajustements normaux des salaires et des services.

Investissements municipaux

Plusieurs travaux sont prévus au centre communautaire, dont l'ajout d'une toile hivernale pour la rampe d'accès pour les personnes à mobilité réduite. Les plafonds extérieurs devront être refaits, tout comme l'entrée sud, et certaines portes seront remplacées.

Des améliorations au bureau municipal sont également prévues cette année, en grande partie financées par une subvention du programme PRABAM.

Nous espérons aussi obtenir une subvention afin de remplacer le système de chauffage du centre communautaire, qui fonctionne toujours au mazout. Ce système est coûteux en combustible et souvent défectueux. Le projet représente une dépense importante, dépassant les **300 000 \$**, d'où notre démarche pour obtenir une aide financière.

Matières résiduelles



Nous poursuivons cette année l'ajustement des coûts liés aux conteneurs à déchets. Les tarifs des dernières années ne reflétaient pas les coûts réels du service. Pour 2026, la facturation se fera selon la capacité des bacs et la fréquence de collecte, tel que facturée par la MRC. Cette répartition plus équitable fait en sorte que **le coût du bac résidentiel diminue**, puisqu'il correspond maintenant aux coûts réels de collecte et d'enfouissement.

Si vous avez des questions, je vous invite à me contacter à maire@issoudun.qc.ca. Il me fera plaisir de vous répondre.

En terminant, je tiens à remercier chaleureusement tous nos bénévoles. Votre implication est essentielle à la vitalité de notre municipalité. Le brunch de Noël a encore été un grand succès cette année, avec une salle comble. Bravo et merci à tous ceux qui y ont contribué!



Annie Thériault

Mairesse

JANVIER 2026

REGROUPEMENT
DES JEUNES
DE LOTBINIÈRE

BONS COUPS

- Ateliers sur la santé mentale durant le mois de décembre dans les maisons des jeunes (MDJ).
- Service d'aide aux devoirs dans nos 4 points de service MDJ.
- Implication de l'équipe du RJL à Opération Nez rouge.
- Collecte de denrées et préparation de nourriture dans les MDJ pour les paniers de Noël.
- Atelier musical en compagnie de Jay Scott.

À VENIR

- 25 janvier: Remparts
- Atelier TOUSSUNIK offert aux classes de 6e année
- 1er et 15 février: Vente de hot-dog aux courses de bazous d'Issoudun
- Février:
- Mois «On s'love»: prévention du suicide & promotion de la vie

*Activités offertes pour tous les ados de 12 à 17 ans
de la MRC de Lotbinière

   @rjlotbiniere

www.rjlotbiniere.com

VESTIAIRE AU VOILIER DE LILI



ATELIER AVEC JAY SCOTT



MARCHÉ ALLEMAND



HEURES D'OUVERTURE

mercredi : 16H à 20H

samedi: 9H30 à 11H30

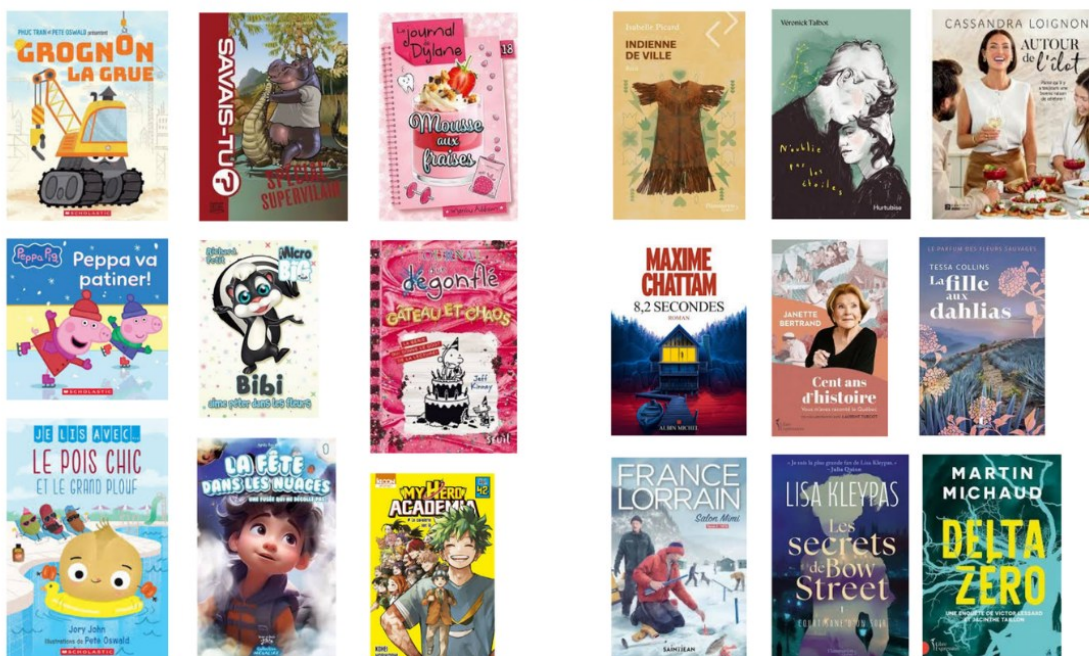
Partage des lectures coups de coeurs

**mardi 3 février
19H à la bibliothèque**

Faites-nous part de vos livres favoris, que vous
soyez un lecteur occasionnel ou passionné !

Cafés et breuvages chauds
offerts gratuitement!

NOUVEAUTÉS JANVIER 26



Suivez-nous sur Facebook et Instagram!



Bibliothèque municipale La Rêverie



bibliolareverie.issoud



Bonne année 2026 à tous!

Activités récentes:

- Préparation et distribution des paniers de Noël
- Préparations des courses de bazous

Courses de bazous 2026:

Nous prévoyons toujours tenir les courses les 1^{er} et 15 février 2026. Les préparations vont bon train et nous aurons assurément besoin de bénévoles.

- Venez contribuer au succès de cet événement en donnant quelques heures!
- Les accès et le stationnement seront légèrement différents des années précédentes. Surveillez les panneaux

Prochaines réunions:

VENDREDI le 9 janvier 2026 à 19h00 et jeudi le 22 janvier 2026 à 20h00.

Pour participer, contactez un Chevalier que vous connaissez ou Éric Couture au 418-728-5163.

Vous êtes cordialement invités à notre dîner communautaire qui aura lieu le jeudi 15 janvier prochain de 11 h à 16 h dans la grande salle du Centre communautaire.

À mettre dès maintenant à votre agenda le dîner qui aura lieu le jeudi 19 février prochain. Ceux et celles qui désirent devenir membre de notre Club FADOQ, veuillez me contacter, il me fera plaisir de vous informer de la procédure à suivre.

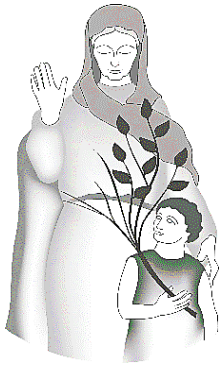
Au nom du conseil d'administration, je profite de l'occasion pour souhaiter à tous nos membres une année 2026 remplie de paix, d'amour et de sérénité.

Bienvenue à tous !!!

Armande Dubois, présidente
418-728-3277



Le Cercle de Fermières vous souhaite une bonne et heureuse année 2026! ❤️
Notre prochaine rencontre aura lieu le 9 février à 19h00 dans la grande salle du Centre communautaire.
Pour plus d'informations n'hésitez pas de communiquer avec Chantal au 418-728-0059 ou de nous écrire à fermieresissoudun@hotmail.com



Sainte-Élisabeth-de-Lotbinière

Élisabeth dit à son fils Jean :

« Alors que j'étais stérile, le Seigneur m'a permis de t'enfanter. D'un rameau qui semblait mort, le Seigneur a fait surgir la vie. Que son nom soit béni à jamais ». Ainsi pour son Église chez-nous.

MESSAGE DE L'ÉQUIPE PASTORALE

VISITE PASTORALE DE L'ÉVÊQUE

La visite pastorale de notre évêque, Mgr Jean Tailleux est maintenant terminée. La dernière activité a été la confirmation des jeunes à Saint-Agapit le 6 décembre dernier.

Depuis le 19 avril, de nombreuses activités ou événements (16 en tout) ont permis à un grand nombre de paroissiens et paroissiennes de rencontrer et d'échanger avec l'évêque. Elles ont permis aussi à l'évêque de mieux connaître notre **Unité missionnaire** qui regroupe trois paroisses sur un vaste territoire (Notre-Dame-des-Érables, Sainte-Élisabeth-de-Lotbinière, et Saint-Laurent-Rivières-du-Chêne). Il a pu ainsi constater la vitalité de nos différents milieux et également les principaux défis qui se présentent à nous.

Dans un premier bilan, nous avons pu constater que les événements ponctuels étaient répartis de façon assez égale entre les 3 paroisses et que, chaque fois, elles rejoignaient des personnes d'autres communautés voisines. Quant aux cinq rencontres organisées pour l'ensemble de l'Unité missionnaire, la distance reste un défi. Nous avons eu une bonne participation, avec des gens d'un peu partout, mais certains se sont abstenus à cause des longs déplacements. Cependant, malgré le défi de la distance, toutes les personnes présentes ont exprimé leur joie d'être là et leur désir de vivre à nouveau ces moments de rencontre, ou d'avoir des activités communes, comme un pèlerinage par exemple, ou une retraite. C'est essentiel pour développer une véritable appartenance à l'Unité missionnaire.

Le bilan est loin d'être terminé et les fruits sont encore à venir. Déjà on peut dire que la visite pastorale telle que nous l'avons vécue est une grande réussite. Ce fut une occasion d'écoute, de partage et d'échange, qui a apporté une motivation et un dynamisme nouveau à l'engagement des gens, ainsi qu'à notre mission et à celle de l'évêque. Chaque jour nous sommes invités à faire l'expérience que l'Esprit est à l'œuvre dans nos communautés.

Notons que deux autres événements, qui ne faisaient pas partie de la visite pastorale, nous ont aussi valu la visite d'un évêque : la fermeture de l'église de Saint-Apollinaire avec Mgr Juan Carlos Londoño ainsi que Mgr Gaétan Proulx et celle de l'église d'Inverness avec M. le cardinal Gérald Cyprien Lacroix.

À la suite de tout cela, deux grands défis se présentent à nous, défis qui peuvent sembler contradictoires, mais où les constatations de la visite pastorale semblent conduire :

Faire grandir la vitalité de chaque communauté locale, ce qui est avant tout la responsabilité de chaque baptisé de cette communauté.

Et faire grandir en même temps le sentiment d'appartenance à l'Unité missionnaire Lotbinière-Érable-du-Chêne, ce qui relève avant tout de l'Équipe pastorale, en proposant des projets ou des activités communes.

Réal Grenier, prêtre de l'Équipe missionnaire

BRUNCH DE NOËL D'ISSOUDUN

ORGANISÉ PAR LE COMITÉ DES LOISIRS

Le 21 décembre, plus de 150 personnes se sont retrouvées pour déguster un brunch savoureux et profiter d'un moment de convivialité. Les enfants ont pu s'adonner à une foule de bricolages et, comme chaque année, le Père Noël est venu leur rendre visite. Les sourires illuminaient la salle.

Un immense merci aux bénévoles qui, d'une activité à l'autre, répondent toujours présents pour faire vivre ces rencontres. Votre engagement est essentiel et rend tout cela possible.



FERACIER
STRUCTURES

Merci à Fer Acier et aux Chevaliers de Colomb d'Issoudun
qui ont rendu possible cette activité!



PORTES OUVERTES

MERCREDI 21 JANVIER
DE 18H À 20H30

Nos programmes

- Tremplin Dec
- Sciences de la nature
- Sciences humaines - Interactions sociales et communication
- Arts, lettres et communication - Langues
- Techniques d'éducation spécialisée
- Techniques d'administration et de gestion



SOIRÉE DE DANSE COUNTRY

AU PROFIT DU
Carrefour des personnes
aînées de Lotbinière



Vendredi
13 février 2026
19h30 à 23h00

Saint-Apollinaire
83 Rue Boucher
Centre communautaire de Saint-Apollinaire

COURS DE DANSE DÉBUTANT

Nathalie Roy - Heartbeat country

20h00 à 21h00 Cours débutant
21h00 à 23h00 - Danse country libre

BAR SUR PLACE

Argent comptant seulement! \$\$\$

Sleeman, liqueur, eau et collations

ACHAT DE BILLETS

1000 Rte Saint-Joseph, Saint-Flavien, QC G0S 2M0
Virement Interac via le code QR

PRÉVENTE
15,00\$

À LA PORTE
20,00\$



Scanne-moi !



Beau temps, mauvais temps:
venez danser avec nous !